



"האגודה הישראלית לתעופה זעירה"

חברים

המאורע המרכזי בחודש מרץ הינו יום הפעילות אשר תוכננה מופיעה בהמשך. אנו מנסים לנתק חלק גדול מחברינו "ממשולש הברזל" "עין שמר - תנובות - חגור" ולהראות להם נופים קצת שונים.

במסגרת יום זה נתמודד בטיסה ארוכת טווח בשטח פחות מוכר ובמנחת בו רבים מאחננו עדין לא נחחו.

מחכונת ימי פעילות זו - וחלוי בחגובות החברים - תחזור ע"פ התכנון פעם בחודש וחצי לערך.

בתוכניתנו יום - וליל פעילות, עם טיסה לדרום (קיבוץ אורים) ביום ו' אחה"צ, מדורה וסיחיים וחזרה בבוקר. "יום - יום" - נתיחה בחוף "הבוניס" לאחר נווט וביצוע סיקניק עם המשפחה ועיד.

פעילות זו לא מיועדת לבעלי המטוסים בלבד. אלה מהחברים שעדין "מקורקעים" ינצלו את השבת שכולנו מיחלים לה, יקחו את משפחותיהם לחזות במחזה הנהדר של מז"מים מעל כביש ואדי ערה ונתיחות בחבור.

אני בטוח שבמשך הזמן גם "המקורקעים" יצטרפו לקהל בעלי המטוסים, אנו מחכים להם בקוצר רוח.

שני דברים נוספים בענין אחר; - "האגודה לתעופה זעירה" הוזמנה לקחת חלק "ביום התעופה" שיהיה בנחב"ג ביום העצמאות בבוקר, - נפיץ על כך מידע ונבקש מחברים להצטרף ולחרום חלקם.

והדבר השני - "מידף" זה יוצא לכל בעלי המטוסים והרשימונו בארץ, אולם פרסום זה יהיה האחרון אשר יוצא לכולם. החל מהפרסום הבא יופנה החומר לחברים בלבד אשר שילמו את דמי החבר כחוק.

ואחם, אלה אשר שכחם, והתלבטתם, חנו לכולנו להמשיך בפעילות זו ולכך אנו זקוקים למימונכם; - להזכירכם - 45 ש"ח מידי

- 45 ש"ח 1.4
- 45 ש"ח 1.7

לשלוח עפ"י הכתוב - "האגודה הישראלית לתעופה זעירה" גבעת עדה מיקוד 37808.

ולסיום; - בתכנון פעילות זו הושקעה עבודה ומחשבה רבה הן בנושא הארגון והן הבטיחות. ההוראות המצורפות בהמשך מטרחת ליצור מצב בו פעילות זו לא תסכן בכל צורה שהיא מישהו מהמשתתפים. אחם נדרשים לקיים הוראות אלו במלואם בקפדנות ודקדקנות.

בברכה

ר' בג

יו"ר האגודה

יום פעילות מספר 1
כוס קפה "בכפר חבור"

1. הכוונה

חברי אגודת החעופה הזעירה יטוּסו למנחת "כפר - חבור", יבצעו טיסת נווט קצרה באזור ינחתו במנחת לחידלוק וכוס קפה ויחזרו למרכז הארץ.

2. השיטה

ריכוז כל בעלי המטוסים (ממרכז הארץ) בש"ח עין שמר לחדרוך מבנים והזנקה לנווט כאשר; - א. הגעה עצמאית של המבנים לעין שמר ממקומות הקבע.

ב. קבלת חדרוך וחלוקה למבנים ע"י הטייס הראשי (החדרוך יהיה למבנים ולא לכל "הפורם").

ג. יציאת מבנים (3-4 מטוסים) ברווחים של 5 דקות בין מבנה למבנה.

ד. ביצוע הטיסה והגעה לכפר חבור עפ"י הנחיב המוכחב.

ה. במגבלות מז"א - קבלת מפה וביצוע נווט שטח קצר (20 דקות) באזור כפר חבור.

ו. ביצוע חידלוק, ריענון וכיבודים במנחת.

ז. נווט הביחה באותו נוהל הגעה.

3. כוחות - ומשימות

אחריות מבצעית כוללת - שלומי ברוש, נחי ניב.

אחראי עין שמר - שלומי ברוש.

אחראי כפר חבור - הלל.

אחראים רכב חילוך - שמואל ברנסון.

איחן אילון.

4. לוח משוער

א. החיצבות בעין שמר - החל מ-07:00.

ב. חחילת הזנקות - החל מ-07:15.

ג. הגעה לכפר חבור - החל מ-08:15.

ד. ביצוע נווט כפר חבור - החל מ-08:30.

ה. גמר פעילות כפר חבור - 10:30.

ו. הגעה חזרה לאזור עין שמר - החל מ-11:00.

מועד ביצוע 7 מרץ 1987.

מועד חילופי (מז"א...) שבוע לאחר מכן, עפ"י בדיקה.

5. מנהלות ושונות; -

א. דלק במנחת כפר-חבור באחריות הלל סגל. לחשומח לב הטייסים, הדלק יגיע

בלחי מהול. כל טייס ימהלו עפ"י צרכיו - יש להביא שמן וכסף לדלק.

ב. רכב חילוך - ג'יפ - בפיקודו של שמוליק ברנסון עם חלקי חילוף קריטיים פלוס מ.ק. פלוס מכונאי (מאיר דוקטור) הכל באדיבות ובחרומח "השילוח-חעופה" בע"מ.

רכב החילוף ינוע לאתר מבנה אחרון לעבר כפר חבור לאורך הנחיב וחזרה.

פירוט חילוף בנספח המתאים בהמשך.

- ג. בעלי מטוסים מהצפון יגיעו (כמובן) עצמאית לכפר חבור.
 עם הצטרפותם לנח"ב יתנהגו כמפורט בנספחים.
- ד. בעלי מטוסים מהדרום - מומלץ לדלג את המטוסים ערב קודם לביצוע לאזור עין שמר. בעיות לינה להפנות לנח"ב.
- ה. טייסים ללא הגדר נווט יצטרפו למבנים בעלי הגדר. תיאום ההגעה לעין שמר על אחריותם.
- ו. תיאום הנווט מעין שמר לכפר חבור וחזרה באחריות המארגנים. כל מטוס יחאם הגעה לעין שמר וממנה לביחו.
- ז. כל אחד שיכול להצטרף עם חבריו למבנה (לא יותר מ-3-4 מטוסים) יעשה זאת עצמאית. "הלא קשורים" יוצמדו בעין שמר למבנים קיימים.
- ח. בכל מקרה יש לעבור בעין שמר ליציאה ורישום.
- ט. בדיקה חוקף ביצוע - יום שישי - רן בג 053 - 697421
 שלומי ברוש 03 - 473716
 נח"ב ניב 052 - 34674 -
 שמוליק ברנסון- 063 - 88463
 נומל אנווט 063 - 62980 -

קשר

יתואם בעין שמר - בעלי מכשירים יקבלו הוראות קשר במקום מהטייס הראשי.

בהצלחה
 הצוות המארגן

- לוט נספחים; - א. ריענון הוראות טיסה - טייס ראשי.
 ב. מנחתים - עין שמר / כפר חבור.
 ג. נח"ב טיסה לכפר חבור.
 ד. הוראות גישה ונחיתה מנחת כפר חבור.
 ה. מפת כניסה למנחת כפר חבור.
 ו. "חירומים".

ריענון הוראות טיסה - (שלומי ברוש)

1. נחיתה בעין שמר;

- א. יש להצטרף להקפה מסודרת עפ"י שק הרוח. להסתכל יפה סביב - ע"מ לקדם אפשרות הגעת מטוסים מכיוונים שונים.
זכור; לדאוג יש זכות קדימה על אז"מ. קרוב לוודאי שבבוקר לא יהיו דאונים באזור אולם בנתיב חזרה יש לשים לב לנושא.
- ב. עם הנחיתה (עפ"י המרשם) יש להגיע להצטלבות המסלולים ולהתיצב לפני הטיס הראשי (שלומי ברוש) לקבלת תדרוך ואישור המראה. בזמן התדרוך המטוסים יעמדו בצד ולא יחסמו מסלול.
- ג. אין להמריא מעין שמר ללא אישור הטייס הראשי.

2. טיסה בנתיב

- א. יש להקפיד ולשמור על הנתיב המסומן במפה.
- ב. מעל ואדי-ערה יש לטוס "חכם" ולהיות ערים לאפשרויות לאור כשל מנוע (יש לזכור שגובה השטח נמדד מהנקודה הגבוהה ביותר בשטח).
- ג. יש להיות ערים לפעילות דאונים באזור ש"ח מגידו.
- ד. אין לעבור בשום צורה מעל בחים וישובים תוך כדי טיסה.

3. הגעה לכפר תבור;

- א. יש להקפיד ולשמור על הוראות הגישה והנתיב כפי שמפורט בנספח המיוחד המצורף לנושא כפר תבור.
- ב. עם הנחיתה יש לפנות מיד מסלול.

4. טיסת מבנה

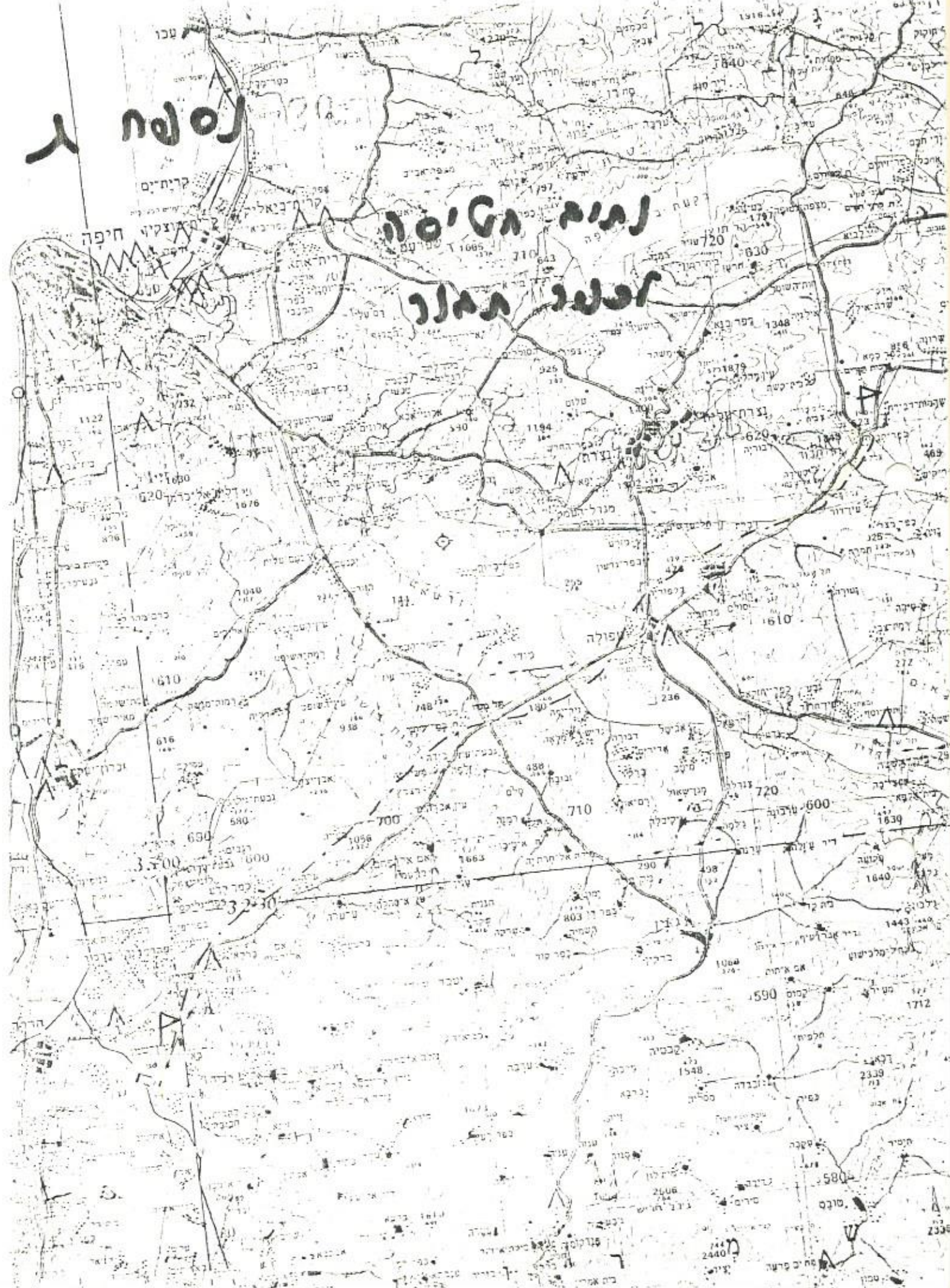
- א. גודל מבנה 3-4 מטוסים.
- ב. לכל מבנה יקבע מוביל.
- ג. יש לשאוף לקשר במבנה לסרוגין.
- ד. מפקד המבנה ירענן אנשיו בנוהלי טיסה וקשר עין.

5. הטיסה חזרה הביתה;

- א. עם ההגעה למנחת כפר תבור יוחלט על ביצוע טיסת הנווט המקומית (לאור מגבלות מז"א).
- ב. לאחר ביצוע הטיסה המקומית (אם תבוצע) יחזרו המטוסים לעין שמר באותו נוהל והוראות.
- ג. בעין שמר ימחין רכב לצורכי חילוץ עד אשר המבנה האחרון יעבור זרכו.
- ד. אין חובת נחיתה בעין שמר. יש לעבור ולקיים קשר עין עם השדה - נחיתה כאמור רק אם ישנה בעיה או רוצים להודיע "משהו" לרכב החילוץ.

נספח ג

נתוני גאוסיה
זכרון מנחם



חירומים

נחיתת אונס - התנהגות טייס

- א. במקרה של כשל מנוע והצורך בנחיתת אונס אין להכנס לפניקה.
יש לזכור ששלמות המטוס הינה עדיפות שניה בנחיתה.
- ב. מיד עם הנחיתה יש לצאת מהמטוס ולסמן לשאר מטוסי המבנה על מצבך.
- ג. עליך להמתין ליד המטוס לחילוץ (כדאי לקחת סנדוויץ ומים לכל מקרה).

התנהגות מבנה

- א. עם נחיתת אחד ממטוסי המבנה ישקול מוביל המבנה (או מוביל המשנה) את צעדיו באפשרויות הבאות:
 1. מצב טייס כשורה; - המשך טיסה ליעד ודוח לרכב החילוץ. אם למבנה יש קשר, יש לנסות להקים קשר עם רכב החילוץ ולהנחותו למקום הנחיתה.
 2. מצב טייס לא ברור; - אם קיים קשר - נסיון לקשר מידי עם רכב חילוץ. בהעדר קשר ישקול מפקד המבנה נחיתת ביניים באזור הקרוב.
 3. מבנה בעל "קשר" אשר מזהה מטוסים מסתובבים בנחיתת יתקרב למקום בצורה מבוקרת ע"מ לזהות את האירוע והצורך להוות ממסר לרכב החילוץ.

טייס זכור; - "קריאת קרב" נבונה תמנע הסמכזיות מיותרות.

בהצלחה
הצוות המארגן

שרותי משרד; - יונת - "אומני הורייזן".